

①

General Equilibrium of Exchange (Efficiency in Exchange) :

বিনিময়ৰ সাধাৰণ ভাৰসাম্যতা (বিনিময়ৰ দক্ষতা)

বিনিময়ৰ সাধাৰণ ভাৰসাম্যতাৰ বিশ্লেষণত এক বিশুদ্ধ বিনিময় অৰ্থনীতিৰ (a pure exchange economy) সাধাৰণ ভাৰসাম্যতাৰ বিষয়ে আলোচনা কৰা হয়। এই বিশ্লেষণক সৰল কৰি বাস্তবলৈ তলত উল্লেখ কৰা আধাৰণ দুটা গ্ৰহণ কৰা হৈছে।

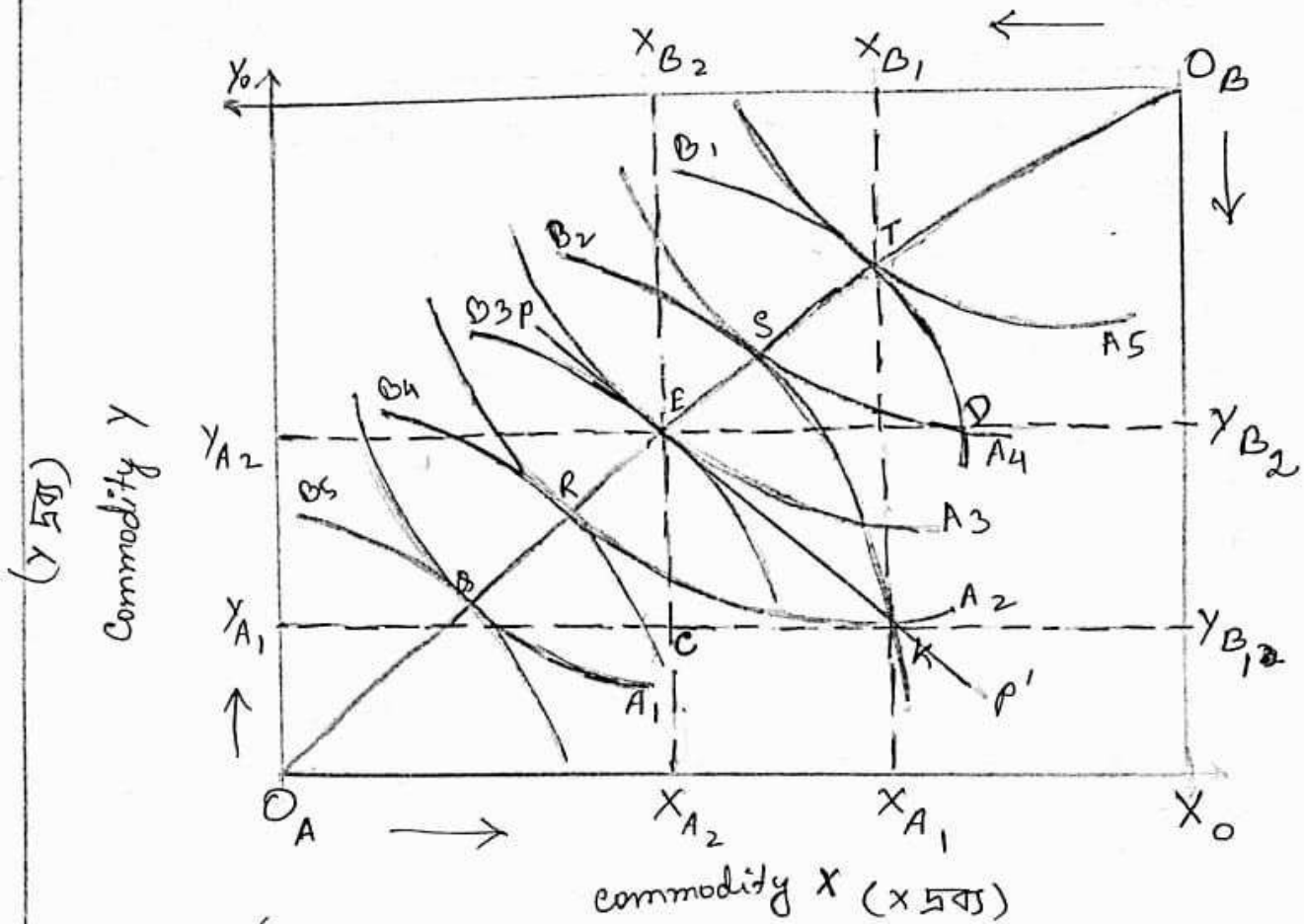
(1) ধৰা হ'ল, উপভোক্তাই দুটা দ্ৰব্য (যেনে, x আৰু y দ্ৰব্য) উপভোগ কৰে আৰু উপভোক্তাৰ উপভোগৰ বাবে এই দ্ৰব্য দুটাৰ বিভিন্ন সমষ্টি উপলব্ধ।

(2) ধৰা হ'ল, দুজন ব্যক্তি বা উপভোক্তা (ব্যক্তি A আৰু ব্যক্তি B)ৰ মাজত দ্ৰব্য দুটা বিনিময় হ'ব আৰু দ্ৰব্য দুটাৰ নিৰ্দিষ্ট পৰিমাণৰ বিতৰণৰ ক্ষেত্ৰত ভাৰসাম্যতা প্রতিষ্ঠা হ'ব।

এই দুজন ব্যক্তি আৰু দুটা দ্ৰব্যৰ বিশুদ্ধ বিনিময় অৰ্থনীতিত, দুজন ব্যক্তি বা উপভোক্তাৰ মাজত দুটা দ্ৰব্য বিতৰণৰ ক্ষেত্ৰত সাধাৰণ ভাৰসাম্যতা ব্যাখ্যা কৰিবলৈ Edgeworth Box চিত্ৰ ব্যৱহাৰ কৰা হৈছে।

(2)

তলত অংকন কৰা Edgeworth Box চিত্ৰৰ সহায়ত
বিনিময়ৰ সাধাৰণ তাৰসাম্যতা ব্যাখ্যা কৰা হ'ল —



চিত্ৰ: বিনিময়ৰ সাধাৰণ তাৰসাম্যতা

ওপৰৰ Edgeworth Box চিত্ৰত X অক্ষত X দ্ৰব্য আৰু Y অক্ষত Y দ্ৰব্য লোৱা হৈছে। চিত্ৰত O_A হৈছে A ব্যক্তিৰ কেন্দ্ৰ আৰু A ব্যক্তিৰ X দ্ৰব্যৰ পৰিমাণ X অক্ষত বাওঁহাতৰ পৰা সোঁহাতলৈ আৰু Y দ্ৰব্যৰ পৰিমাণ Y অক্ষত তলৰ পৰা ওপৰলৈ জোমা হৈছে। আনহাতে, O_B হৈছে B ব্যক্তিৰ কেন্দ্ৰ আৰু B ব্যক্তিৰ X দ্ৰব্যৰ পৰিমাণ ইয়াৰ কেন্দ্ৰৰ সোঁহাতৰ পৰা বাওঁহাতলৈ আৰু Y দ্ৰব্যৰ পৰিমাণ ওপৰৰ পৰা তললৈ জোমা হৈছে। X দ্ৰব্যৰ মুঠ উপলব্ধ পৰিমাণ হৈছে O_X_0 আৰু Y দ্ৰব্যৰ মুঠ উপলব্ধ পৰিমাণ হৈছে O_Y_0 ।

(3)

Edgeworth Box চিত্ৰত A আৰু B দুয়োজন ব্যক্তিৰ নিৰপেক্ষ মানচিত্ৰ অংকন কৰা হৈছে। A_1, A_2, A_3, A_4 আৰু A_5 হ'ল A ব্যক্তিৰ নিৰপেক্ষ বেষ্মা। B ব্যক্তিৰ নিৰপেক্ষ বেষ্মাসমূহ হ'ল B_1, B_2, B_3, B_4 আৰু B_5 । এই নিৰপেক্ষ বেষ্মাই দুয়োজন ব্যক্তি বা উপভোক্তাৰ সন্তুষ্টিৰ মাত্ৰা নিৰ্দেশ কৰিছে। আমি যিমানহে উলৰ বাওঁ হাতৰ পৰা ওপৰৰ সোঁহাতলৈ গতি কৰিম সিমানহে A ব্যক্তিৰ সন্তুষ্টি বাঢ়িব আৰু B ব্যক্তিৰ সন্তুষ্টি কমিব। অৰ্থাৎ A ব্যক্তিয়ে ক্ৰমান্বয়ে উচ্চ নিৰপেক্ষ বেষ্মালৈ আৰু B ব্যক্তিয়ে ক্ৰমান্বয়ে নিম্ন নিৰপেক্ষ বেষ্মালৈ গতি কৰিব। আনহাতে, ওপৰৰ সোঁহাতৰ পৰা উলৰ বাওঁহাতলৈ গতি কৰিলে B ব্যক্তিৰ সন্তুষ্টি বাঢ়িব আৰু A ব্যক্তিৰ সন্তুষ্টি কমিব।

চিত্ৰত A আৰু B দুয়োজন ব্যক্তিৰ নিৰপেক্ষ বেষ্মাই স্পৰ্শ কৰা বিন্দুবোৰ সংযোগ কৰি যিডাল বেষ্মা পোৱা গৈছে সেই বেষ্মাতালক মিলন বেষ্মা বুলি কোৱা হয়। এই মিলন বেষ্মাতালতেই বিনিময়ৰ সাধাৰণ লেবসাম্যতা বা বিনিময়ৰ দক্ষতা প্ৰতিষ্ঠা হ'ব। এই মিলন বেষ্মাতালত নিৰপেক্ষ বেষ্মাই স্পৰ্শ কৰা বিন্দুসমূহত যেনে, Q, R, E, S, T আদি বিন্দুত A আৰু B ব্যক্তিৰ x আৰু y দ্ৰব্যৰ প্ৰান্তিক প্ৰতিকল্পনৰ হাৰ (Marginal Rate of Substitution between x and y) সমান হ'ব। গতিকে, বিনিময়ৰ সাধাৰণ লেবসাম্যতাৰ অৰ্থে উলত দিয়া চৰ্তটো পূৰণ হ'ব লাগিব। —

$$MRS_{xy}^A = MRS_{xy}^B$$

বিনিময়ৰ সাধাৰণ ৰেবসাম্যতা মিলন ৰেখাৰ কোনো এক বিন্দু প্ৰতিষ্ঠা হ'ব, য'ত দুয়োজন ব্যক্তিৰ দুটা দ্ৰব্যৰ প্ৰান্তিক প্ৰতিকল্পনৰ দ্বাৰা সমান হ'ব। বিনিময়ৰ সাধাৰণ ৰেবসাম্যতাৰ এক নিৰ্দিষ্ট বিন্দু নাথাকে। ই মিলন ৰেখাৰ মিকোনো বিন্দুত প্ৰতিষ্ঠা হ'ব পাৰে। মিলন ৰেখাৰ কোনটো বিন্দুত বিনিময়ৰ সাধাৰণ ৰেবসাম্যতা প্ৰতিষ্ঠা হ'ব সেইটো নিৰ্ভৰ কৰিব দ্ৰব্যৰ প্ৰাৰম্ভিক বিতৰণ বিন্দু আৰু দুয়োজন ব্যক্তিৰ আপেক্ষিক দৰ-দামৰ সামৰ্থৰ ওপৰত।

ধৰা হ'ল দুয়োজন ব্যক্তিৰ স্মাজত দুয়োটা দ্ৰব্যৰ প্ৰাৰম্ভিক বিতৰণক K বিন্দুৰে প্ৰতিনিধিত্ব কৰিছে। এই প্ৰাৰম্ভিক বিন্দুত A ব্যক্তিৰ ওচৰত $O_A X_A$ পৰিমাণৰ X দ্ৰব্য আৰু $O_A Y_A$ পৰিমাণৰ Y দ্ৰব্য আছে। X দ্ৰব্যৰ অৱশিষ্ট পৰিমাণ $O_A X_0 - O_A X_A = O_B X_B$ আৰু Y দ্ৰব্যৰ অৱশিষ্ট পৰিমাণ $O_A Y_0 - O_A Y_A = O_B Y_B$ B ব্যক্তিৰ ওচৰত আছে। এই প্ৰাৰম্ভিক বিন্দু K দুয়োজন ব্যক্তিৰ ৰেবসাম্য বিন্দু হ'ব নোৱাৰে কাৰণ এই বিন্দুত দুয়োজন ব্যক্তিৰ নিৰপেক্ষ ৰেখাই পৰস্পৰক ছেদ কৰিছে। অৰ্থাৎ $MRS_{XY}^A \neq MRS_{XY}^B$ । গতিকে K বিন্দুৰ পৰা যদি দুয়োজন ব্যক্তিয়ে কিছু পৰিমাণৰ X আৰু Y দ্ৰব্য বিনিময় কৰি মিলন ৰেখালৈ গতি কৰে তেন্তি দুয়োজন ব্যক্তিৰ বা কমেও এজন ব্যক্তিৰ সন্তুষ্টি বৃদ্ধি পাব। চিত্ৰত দেখুওৱা অনুমাৰি যদি দুয়োজন ব্যক্তি প্ৰাৰম্ভিক বিতৰণ বিন্দু K ৰ পৰা দুয়োটা দ্ৰব্যৰ বিনিময়ৰ জৰিয়তে মিলন ৰেখাৰ R বিন্দুলৈ গতি কৰে তেন্তি B ব্যক্তি উচ্চ নিৰপেক্ষ ৰেখা (B_4)লৈ গতি কৰিব যাৰ ফলত তেওঁৰ সন্তুষ্টি বৃদ্ধি পাব। কিন্তু A ব্যক্তিৰ সন্তুষ্টিৰ পৰিমাণ

(5)

একেই থাকিব। কাৰণ তেওঁ K বিন্দুত থাকিব দৰে
একেডাল নিৰপেক্ষ বেমা (A₂) তে থাকিব। আনহাতে
যদি দুয়োজন ব্যক্তি দ্ৰব্য দুটাৰ বিনিময়ৰ জৰিয়তে
প্ৰাৰম্ভিক বিন্দু K ৰ পৰা # মিলন বেমাৰ S
বিন্দুলৈ গতি কৰে তেতিয়া A ব্যক্তিৰ সন্তুষ্টি
বৃদ্ধি পাব কিন্তু B ব্যক্তিৰ সন্তুষ্টিৰ পৰিমাণ
একেই থাকিব। আৰু যদি দুয়োজন ব্যক্তিৰ
দ্ব্য বিনিময়ৰ জৰিয়তে K বিন্দুৰ পৰা R আৰু
S ৰ মাজৰ যিকোনো এটা বিন্দুলৈ গতি কৰে
তেতিয়া A আৰু B দুয়োজন ব্যক্তিৰে সন্তুষ্টিৰ
পৰিমাণ বৃদ্ধি পাব। কাৰণ দুয়োজন ব্যক্তিয়ে
টেম নিৰপেক্ষ বেমাতে জৰিয়ত কৰিব।
দ্ব্যৰ প্ৰাৰম্ভিক বিতৰণ বিন্দু K ৰ পৰা-
দ্ব্য বিনিময়ৰ জৰিয়তে দুয়োজন ব্যক্তি যিমানহে-
মিলন বেমাৰ R বিন্দুৰ কাষ চাপিব সিমানহে
B ব্যক্তিৰ সন্তুষ্টি বৃদ্ধি পাব আৰু যিমানহে S
বিন্দুৰ কাষ চাপিব A ব্যক্তিৰ সন্তুষ্টি
বৃদ্ধি পাব। এই ক্ষেত্ৰত মিলন বেমাৰ
কোনটো বিন্দুত ঔৰসাম্যতা প্ৰতিষ্ঠা হ'ব সেইটো
নিৰ্ভৰ কৰিব দুয়োজন ব্যক্তিৰ দৰ-দামৰ ক্ষমতাৰ
ওপৰত। যদি দৰ-দাম কৰা ক্ষমতা দুয়োজন
ব্যক্তিৰে প্ৰায় সমান হয় তেতিয়া চিত্ৰত দেখুওৱা
অনুসৰি- মিলন বেমাৰ E বিন্দুত ঔৰসাম্যতা
প্ৰতিষ্ঠা হ'ব য'ত দুয়োজন ব্যক্তিয়ে দ্ব্য বিনিময়ৰ
জৰিয়তে সমানে লাভবান হ'ব। এনেদৰে যদি
দুয়োজন ব্যক্তিৰ মাজত দ্ব্য বিতৰণৰ প্ৰাৰম্ভিক বিন্দু
মিলন বেমাতে নামাকে তেতিয়া দুয়োজন ব্যক্তিৰ ক্ষেত্ৰত
দ্ব্য বিনিময়ৰ জৰিয়তে মিলন বেমাৰ কোনো
এটা বিন্দুলৈ গতি কৰাৰ প্ৰৱণতা থাকিব।

(6)

কাৰণ এনে কৰিলে দুয়োজন ব্যক্তিক সমৃদ্ধি পাব।

গতিকে, দেখা গ'ল যে যদি প্ৰাৰম্ভিক বিতৰণ বিন্দু K হয় তেন্তে মিলন বেষ্মাৰ R আৰু S ৰ মাজত বিকোনা এটা বিন্দুত বিনিময়ৰ সাধাৰণ লেবদাম্যতা প্ৰতিষ্ঠা হ'ব। যদি প্ৰাৰম্ভিক বিতৰণ বিন্দু D হয় তেন্তে মিলন বেষ্মাৰ S আৰু T বিন্দুৰ মাজত বিনিময়ৰ সাধাৰণ লেবদাম্যতা প্ৰতিষ্ঠা হ'ব। গতিকে, মিলন বেষ্মাৰ কোন-কোনটো বিন্দুত সাধাৰণ লেবদাম্যতা প্ৰতিষ্ঠা হ'ব সেইটো নিৰ্ভৰ কৰে দ্ৰব্যৰ প্ৰাৰম্ভিক বিতৰণ বিন্দু আৰু দুয়োজন ব্যক্তিৰ আংশিক দৰ - দামৰ ক্ষমতাৰ ওপৰত।

যদি মিলন বেষ্মাৰ E বিন্দুত বিনিময়ৰ সাধাৰণ লেবদাম্যতা প্ৰতিষ্ঠা হয় তেন্তে ইয়াত ইয়াৰ প্ৰধান দিশসমূহ উল্লেখ কৰা হ'বলৈ আশা কৰিব পাৰি।

(1) মিলন বেষ্মাৰ E বিন্দুত দুয়োজন ব্যক্তিক দুটা দ্ৰব্যৰ প্ৰান্তিক প্ৰতিকল্পনৰ হাৰ সমান হৈছে। অৰ্থাৎ

$$MRS_{xy}^A = MRS_{xy}^B$$

(2) প্ৰাৰম্ভিক বিতৰণ বিন্দু K ৰ পৰা দ্ৰব্য বিনিময়ৰ জৰিয়তে লেবদাম্য বিন্দু E লৈ গতি কৰাৰ ফলত দুয়োজন ব্যক্তিৰ সমৃদ্ধি বৃদ্ধি পাইছে।

(3) বিনিময়ৰ সাধাৰণ লেবদাম্যতাই - দুয়োজন ব্যক্তিৰ মাজত দুয়োটা দ্ৰব্যৰ দুডান্ত বিতৰণ নিৰ্ধাৰণ কৰাৰ উপৰিও দুটা দ্ৰব্যৰ মাজত বিনিময় হাৰো নিৰ্ধাৰণ কৰে। # লেবদাম্য বিন্দু E ত, A ব্যক্তিক K C পৰিমাণৰ x দ্ৰব্য বিনিময় কৰি CE পৰিমাণৰ

(7)

৭ দ্রব্য লাভ কৰিছে।

(৭) বিনিময়ৰ- দাবীৰণ হাৰদাম্যতাৰ এক নিৰ্দিষ্ট-
বিন্দু নামাকে। ই মিলন স্বেচ্ছাৰ যিকোনো
বিন্দুত প্ৰতিষ্ঠা হ'ব পাৰে। ই নিৰ্ভৰ কৰে
দ্রব্যৰ প্ৰাথমিক বিতৰণ বিন্দু আৰু
হুমুজ্বল ব্যক্তিৰ আংশিক দৰ-দামৰ
প্ৰভাৱৰ ওপৰত।